

OUTIL DE RÉFLEXION POUR UNE ÉQUIPE-ÉCOLE ENGAGÉE

DES MOYENS QUI FONT LA DIFFÉRENCE EN MILIEU DÉFAVORISÉ

L'INTENTION DE CET OUTIL EST DE SOUTENIR LA RÉFLEXION DANS LE CHOIX DES MOYENS DE VOTRE PROJET ÉDUCATIF.

Il s'appuie sur les caractéristiques des écoles performantes en milieu défavorisé soutenues par la recherche tout en étant fortement mobilisatrices, autant pour la communauté éducative que pour les élèves. Dans cette optique, les caractéristiques des établissements scolaires performants offrent la possibilité d'examiner nos moyens sous un nouvel éclairage :

- Une vision claire et partagée
- Un environnement sécuritaire
- La priorité est accordée à l'apprentissage
- Un leadership moral, éthique, de justice sociale
- La collaboration-le travail d'équipe
- Une organisation scolaire au service de l'apprentissage
- Des relations avec les parents
- Des relations avec la communauté
- Le développement professionnel
- L'utilisation des données pour diriger

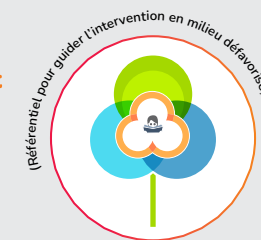
Plusieurs interventions sont mises en œuvre dans les établissements scolaires. Or, comment s'assurer qu'elles produisent les effets désirés sur l'apprentissage des élèves?

Les questions proposées dans cet outil situent l'élève au cœur des interventions. Elles sont influencées par les valeurs d'**égalité**, d'**équité** et de **justice sociale**. Elles s'appuient également sur notre croyance en l'**éducabilité de tous les élèves** et en notre **capacité d'agir sur l'apprentissage**. L'outil tient compte de l'importance de la collaboration entre les acteurs de la communauté éducative et de la cohérence des interventions ciblées. Les moyens choisis doivent tenir compte des différents environnements dans lesquels l'élève évolue, soit les environnements scolaires, familiaux et communautaires.

Lorsqu'un moyen est choisi : est-il reconnu efficace dans la littérature scientifique ou dans des recherches valides et crédibles? Sur quelles données s'appuie-t-il?

« De plus, ce modèle d'intervention identifie cinq leviers dont le potentiel est reconnu pour accroître l'effet des actions mises en œuvre dans les établissements qui accueillent une forte concentration d'élèves issus de milieux défavorisés. »

(Référentiel pour guider l'intervention en milieu défavorisé, 2019, p. 29)



« Pour rétablir l'égalité des chances pour tous les élèves de réussir, il est nécessaire de trouver les moyens, de lever les obstacles à leur réussite éducative. En proposant des pratiques reconnues en matière d'équité et de justice sociale, les établissements situés en milieu défavorisé s'inscrivent dans un processus d'amélioration du potentiel de l'environnement scolaire pour l'apprentissage de tous les élèves. »

(Référentiel pour guider l'intervention en milieu défavorisé, 2019, p. 29)

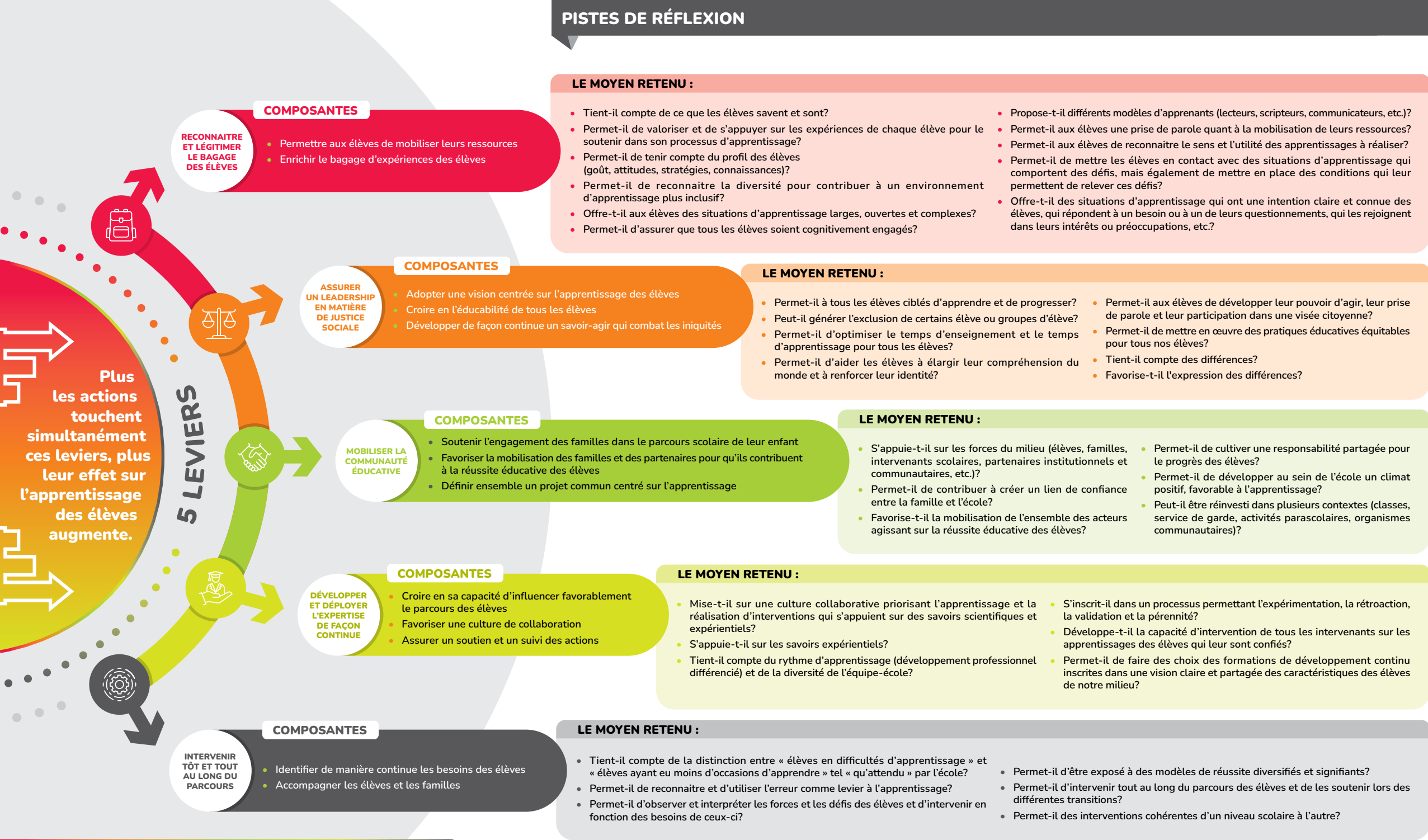
RÉFÉRENCES

- Archambault, J., Garon, R. et Harnois, L. (2011). *Diriger une école défavorisée : des caractéristiques des écoles performantes provenant de la documentation scientifique*. Montréal, Université de Montréal et Programme de soutien à l'école montréalaise. https://ecolemontrealaise.info/wp-content/uploads/2020/10/Archambault-Garon-Harnois-2011-CaracteristiquesMD_2p.pdf
- Gouvernement du Québec. (2022). *Le projet éducatif*. Québec. Ministère de l'Éducation. http://www.education.gouv.qc.ca/fileadmin/site_web/documents/PSG/politiques_orientations/projet-educatif-guide.pdf et http://www.education.gouv.qc.ca/fileadmin/site_web/documents/PSG/politiques_orientations/projet-educatif-aide-memoire.pdf
- Gouvernement du Québec. (2010). *Les élèves ont tous besoin qu'on maintienne envers eux des attentes élevées*. Montréal. Ministère de l'Éducation, du Loisir et du Sport. Direction régionale de Montréal. Programme de soutien à l'école montréalaise. https://ecolemontrealaise.info/wp-content/uploads/2020/10/PSEM_2010_Attentes-eleves.pdf
- Gouvernement du Québec. (2020). *L'évaluation en milieu défavorisé montréalais : repositionner la fonction d'aide à l'apprentissage au cœur de nos pratiques évaluatives*. Montréal. Ministère de l'Éducation et de l'Enseignement supérieur. Une école montréalaise pour tous. <https://ecolemontrealaise.info/wp-content/uploads/2022/02/UEMPT-2020-Evaluation.pdf>
- Gouvernement du Québec. (2019). *Référentiel pour guider l'intervention en milieu défavorisé*. Québec. Ministère de l'Éducation et de l'Enseignement supérieur. Direction des services éducatifs complémentaires et de l'intervention en milieu défavorisé. http://www.education.gouv.qc.ca/fileadmin/site_web/documents/education/jeunes/Referentiel-milieu-defavorise.pdf
- Gouvernement du Québec. (2023). *Règles budgétaires de fonctionnement – Mesure 15013 – Une école montréalaise pour tous – Guide de mise en œuvre*. Québec. Ministère de l'Éducation et de l'Enseignement supérieur. https://ecolemontrealaise.info/wp-content/uploads/2023/02/UEMPT_2023-GuideMiseOeuvre_Napperon_vFin.pdf
- Gouvernement du Québec. (2015). *Pratiques pédagogiques et éducatives en littératie en milieu défavorisé*. Montréal. Ministère de l'Éducation, de l'Enseignement supérieur et de la Recherche. Une école montréalaise pour tous. <https://ecolemontrealaise.info/wp-content/uploads/2020/10/UEMPT-2015-LitteratieMD-PratiquesPedagogiquesEducatives.pdf>
- Ressources professionnelles UEMPT, DILÉI, IMD. (2023). *Aide-mémoire pour l'élaboration du projet éducatif des écoles en milieu défavorisé*. Montréal et Québec. Ministère de l'Éducation. https://drive.google.com/file/d/1-uLNeF3xtDR3PieBYWgwg-Cj8fG21wiN/view?usp=drive_link



**UNE ÉCOLE
MONTRÉLAISE
POUR TOUS**

Outil élaboré par Une école montréalaise pour tous, en collaboration avec l'équipe de l'intervention en milieu défavorisé du MEQ



DANS LA RÉFLEXION :
Ajouter « en quoi » ou « comment » devant chacune des questions.