



GUIDE DE RÉFÉRENCE

**pour soutenir la pratique éducative et encourager
la réussite des enfants en milieu défavorisé**

Dispositif de développement professionnel

Ma pratique éducative en service de garde scolaire

DIRECTION DU PROJET ET RÉDACTION

Marie-Claude Salvas,

professeure, Université du Québec en Outaouais

Johanne Cyr,

consultante, Une école montréalaise pour tous

INFORMATION

Marie-Claude Salvas, Ph.D, ps.éd.

Département de psychoéducation et de psychologie

Université du Québec en Outaouais

5, rue Saint-Joseph, Saint-Jérôme (Québec), J7Z 0B7

Téléphone : 450 530-7616, poste 4421

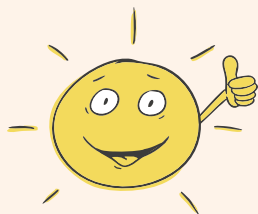
Courriel : marie-claude.salvas@uqo.ca

Une école montréalaise pour tous

600, rue Fullum, 10e étage, Montréal (Québec), H2K 4L1

Téléphone : 514 873-0041

Courriel : ecolemontrealaise@education.gouv.qc.ca



REMERCIEMENTS

L'Université du Québec en Outaouais et Une école montréalaise pour tous souhaitent exprimer leur reconnaissance à toutes les personnes qui ont contribué à ce projet et à l'élaboration du dispositif de développement professionnel proposé.

Nous remercions les équipes des écoles primaires Sainte-Bernadette-Soubirous, Jardin-des-Saints-Anges et Adélarde-Desrosiers, ainsi que les parents et les enfants qui ont participé à la démarche. Nous souhaitons également remercier les conseillères et conseillers pédagogiques des trois centres de service scolaires de Montréal – Marguerite-Bourgeoys, Pointe-de-l'Île et Montréal – ayant collaboré au projet. Enfin, le dispositif a été réalisé grâce à la contribution des membres de l'équipe de recherche dirigée par Marie-Claude Salvas de l'UQO (Isabelle Archambault, Anne-Sophie Denault, Vicky Lafantaisie, Julie Myre-Bisaillon et Janie Comtois), du Centre de transfert pour la réussite éducative du Québec (CTREQ) et de Marie-Emma Castanheira, consultante en transfert des connaissances, ainsi qu'au soutien financier du Conseil de recherche en sciences humaines du Canada (CRSH).

TABLE DES MATIÈRES

| | |
|---|-----------|
| Introduction | 4 |
| <hr/> | |
| Les concepts fondateurs du dispositif de développement professionnel | 5 |
| La réussite éducative | 5 |
| Les particularités de la pratique éducative en milieu défavorisé | 6 |
| Le développement professionnel en service de garde scolaire | 6 |
| <hr/> | |
| Le contexte de développement du dispositif de développement professionnel | 7 |
| Quelques éléments pour comprendre la genèse du dispositif de développement professionnel | |
| <hr/> | |
| Le cadre d'intervention : le modèle des attentes élevées | 8 |
| <hr/> | |
| Les éléments constitutifs du dispositif de développement professionnel | 9 |
| Le public cible | |
| Les objectifs | |
| Les outils | |
| <hr/> | |
| La démarche proposée : un parcours d'autoformation en ligne | 10 |
| <hr/> | |
| Conclusion | 11 |
| <hr/> | |
| Références | 12 |
| <hr/> | |
| Annexes | 13 |
| Annexe 1. Napperon : Agir en service de garde scolaire pour favoriser la réussite éducative de tous les enfants en milieu défavorisé | 14 |
| Annexe 2. Fiche-synthèse sur le modèle des attentes élevées de Rubie-Davies | 16 |

INTRODUCTION

Le présent guide de référence décrit un dispositif de développement professionnel destiné au personnel éducateur œuvrant en service de garde scolaire et en milieu défavorisé. Le dispositif a été créé dans le cadre d'un projet de recherche mené par l'Université du Québec en Outaouais (UQO) en partenariat avec l'équipe d'Une école montréalaise pour tous (UEMPT), et en étroite collaboration avec plusieurs acteurs scolaires, dont le personnel éducateur en service de garde scolaire.

Intitulé **Ma pratique éducative en service de garde scolaire**, le dispositif proposé s'inscrit dans une visée de réussite éducative et d'équité scolaire. Ce que des expériences vécues par le personnel scolaire et que la recherche menée en milieu défavorisé suggèrent, c'est que tous les élèves peuvent apprendre, s'améliorer et développer leur plein potentiel, peu importe leur milieu socioéconomique. Le service de garde en milieu scolaire apporte une contribution en ce sens, dans la mesure où il est envisagé comme un lieu d'apprentissage à part entière à l'école, un environnement riche en soi, pouvant être complémentaire aux apprentissages réalisés en classe. Le dispositif décrit ici s'est construit à partir de cette prémisse : le service de garde en milieu scolaire est un endroit tout désigné pour nourrir le plaisir d'apprendre, le sens de la découverte et la curiosité des enfants.

Afin d'offrir un environnement riche et stimulant, le personnel éducateur doit travailler dans des conditions favorables, et une réflexion sur ses actions en soutien à la réussite des enfants est utile et porteuse de changement. Nous lui proposons une démarche de formation et des outils concrets pour bonifier sa pratique éducative en s'appuyant sur un cadre d'intervention développé pour soutenir la réussite en milieu défavorisé. Le dispositif vise à encourager l'appropriation des connaissances et des savoir-faire pertinents à l'accompagnement des enfants en service de garde scolaire en milieu défavorisé.

Le guide de référence offre une vue d'ensemble sur le dispositif de développement professionnel. Ce dispositif est accessible au moyen d'un parcours d'autoformation en ligne sur le site d'Une école montréalaise pour tous. Vous trouverez dans ce guide une présentation générale des concepts fondateurs du dispositif, de son contexte de développement et du cadre d'intervention sur lequel il repose. Nous présentons également les éléments constitutifs du dispositif, ainsi qu'un aperçu de la démarche d'autoformation proposée.

Bonne lecture!

LES CONCEPTS FONDATEURS DU DISPOSITIF DE DÉVELOPPEMENT PROFESSIONNEL

LA RÉUSSITE ÉDUCATIVE

La visée de réussite éducative concerne tous les lieux dans lesquels évolue l'enfant à l'école. Dès lors, elle dépasse le cadre de la classe et implique également le service de garde. Elle englobe la réussite scolaire et va au-delà de la diplomation et de la qualification en tenant compte du plein potentiel de l'enfant dans toutes les sphères de son développement. La réussite éducative est un concept plus large que la réussite scolaire, qui, elle, ne concerne que la diplomation (MEQ, 2017). Nous conviendrons que la réussite éducative vise l'atteinte des trois missions de l'école québécoise : instruire, socialiser, qualifier les élèves, et ce, dès leur plus jeune âge.

Ces missions concernent autant l'école que le service de garde en milieu scolaire. Pour développer son plein potentiel, l'enfant a besoin d'être au centre de ses apprentissages, en classe comme au service de garde. Il doit avoir la possibilité d'agir, de relever des défis, de faire des choix, d'amorcer des jeux, d'émettre des hypothèses et de les vérifier, et de partager ses résultats avec ses pairs et le personnel éducateur. **Plus spécifiquement, en service de garde en milieu scolaire, le soutien à la réussite éducative est représenté par les deux visées suivantes :**

Soutenir le développement global de l'enfant, à travers les quatre domaines de développement :

Le domaine physique et moteur

Le domaine social et affectif

Le domaine cognitif

Le domaine langagier

Favoriser le bien-être de l'enfant à l'école

Le sentiment de bien-être fait référence au plaisir, au bonheur vécu et à la réalisation de soi. Il est associé au climat scolaire et à la qualité de vie à l'école. Étroitement lié à la santé mentale, il représente en quelque sorte sa composante positive. Il est multifactoriel et multidimensionnel, et comprend à la fois des aspects d'ordre émotionnel, psychologique et social.

Le service de garde en milieu scolaire offre un espace ludique et non formel qui permet aux enfants de se développer sur les plans physique et moteur, affectif et social, langagier et cognitif, au contact de leurs pairs. Il propose également un programme d'activités qui s'inscrit de manière cohérente dans le projet éducatif de l'école et qui tient compte des besoins et caractéristiques des enfants pour nourrir leur sentiment de bien-être dans l'établissement.

« Le rôle du service de garde se situe entre autres dans la stimulation de découvertes et d'explorations, tout cela dans un contexte de plaisir et de vie de groupe qui invite à la socialisation. Les élèves ont ainsi l'occasion de faire des apprentissages en complémentarité avec ceux faits en classe dans le cadre des programmes d'éducation préscolaire et primaire. »

(MEQ, Élaboration d'un programme d'activités pour le service de garde en milieu scolaire, Document d'accompagnement, 2023, p. 4)

Le personnel éducateur agit ainsi en soutien au développement global et au bien-être des enfants, avant et après la classe, et désormais aussi en classe dans son rôle d'aide à la classe. Maximiser les opportunités d'apprentissage au service de garde peut ainsi appuyer la réussite éducative des enfants et compléter les efforts éducatifs déployés en classe. Cette visée s'avère d'autant plus importante en **milieu défavorisé**. Si tous les enfants sont susceptibles de profiter des activités offertes au service de garde, la recherche suggère que ceux issus de milieu défavorisé en bénéficient encore davantage, pour autant que des pratiques positives et efficaces soient déployées, et que le personnel éducateur adopte des attentes élevées pour encourager le développement global et le bien-être des enfants.

LES PARTICULARITÉS DE LA PRATIQUE ÉDUCATIVE EN MILIEU DÉFAVORISÉ

En milieu scolaire défavorisé, les défis sont nombreux. Par exemple, on remarque que certains enfants ne sont pas toujours en mesure de répondre aux attentes des adultes, possiblement parce qu'ils n'ont pas appris ou expérimenté ce qu'on leur demande. On observe aussi que des écarts de réussite persistent entre les élèves issus de milieu défavorisé et ceux de milieu plus favorisé.

Sans le vouloir, ni même en être conscients, les adultes peuvent parfois avoir des attentes plus faibles ou négatives à l'égard des apprentissages des enfants de milieu défavorisé, un peu comme si les défis de ces enfants étaient insurmontables ou que leur potentiel d'apprentissage se révélait moins élevé que celui des enfants issus de milieu plus favorisé. Ces attentes plus faibles et les croyances qu'elles sous-entendent peuvent teinter, bien souvent à l'insu des adultes, les pratiques éducatives déployées en soutien aux apprentissages. Offrir un environnement d'apprentissage riche, diversifié et stimulant est une condition essentielle pour soutenir la réussite éducative. Avoir la conviction que tous les enfants peuvent réussir, malgré des difficultés scolaires et sociales, est un autre pas important. Autrement dit, en posant un regard positif sur le potentiel d'apprentissage des enfants en milieu défavorisé, l'adulte entretient des attentes élevées en regard de leurs capacités de réussir. Ce **regard positif**, en retour, l'incite à déployer des pratiques éducatives positives pour mieux les soutenir. Ces éléments sont repris dans un napperon présenté à l'annexe 1 (page 14-15), qui détaille notamment les concepts fondateurs du dispositif.

Pour développer et entretenir un regard positif sur les apprentissages des enfants et être en mesure de se centrer sur les forces et non sur ce qui leur manquerait pour réussir, une démarche de formation et de développement professionnel constitue une avenue pertinente.

LE DÉVELOPPEMENT PROFESSIONNEL EN SERVICE DE GARDE SCOLAIRE

Afin d'être en mesure d'offrir un soutien qui tient compte des particularités des enfants et de leurs besoins en milieu défavorisé, il s'avère pertinent de se pencher sur le développement professionnel du personnel éducateur en service de garde, dans une visée de formation continue. Ce développement peut comprendre, par exemple, la formation continue ainsi que l'accompagnement individuel, proposé et animé par des équipes de conseil pédagogique et les personnels techniques en service de garde. Des formations sont aussi offertes en ligne et en présence par des associations de milieux de garde scolaire.

Pour compléter ces offres et vous aider à poser un regard plus spécifique sur la pratique éducative en service de garde en milieu défavorisé, nous avons développé, en étroite collaboration avec des personnels scolaires, une démarche de formation destinée au personnel éducateur de ce service. Cette démarche, qu'elle soit entreprise sur une base individuelle ou en équipe au service de garde, implique que la personne éducatrice s'intéresse à la réussite des enfants de leur groupe et qu'elle cherche des moyens pour bonifier ses interventions au quotidien. Notre dispositif de développement s'adresse au personnel éducateur qui souhaite réfléchir à sa pratique auprès des enfants issus de milieu défavorisé. Pour concevoir cette démarche de formation, il nous a semblé essentiel de travailler conjointement avec le personnel éducateur concerné et de nous appuyer sur un cadre d'intervention pertinent pour les enfants en milieu défavorisé.



LE CONTEXTE DE DÉVELOPPEMENT DU DISPOSITIF

GENÈSE DU DISPOSITIF

En 2021, un projet de recherche a été proposé par l'Université du Québec en Outaouais et Une école montréalaise pour tous à l'ensemble des membres d'une équipe-école œuvrant en milieu défavorisé. Le personnel éducateur de cette école primaire a été invité à collaborer sur une base volontaire à un projet de recherche visant à coconstruire un dispositif de développement professionnel pour soutenir la réussite éducative des enfants en milieu défavorisé. Le dispositif devait être destiné au personnel éducateur et pouvoir à terme être utilisé dans toutes les écoles de milieu défavorisé.

Comme la visée de réussite éducative concerne tous les personnels scolaires et par souci d'intégrer davantage l'équipe du service de garde au sein de l'école, des personnels enseignants ont également été invités à prendre part à la démarche et à échanger leurs idées. Il était convenu que le dispositif s'appuierait sur un cadre d'intervention initialement développé pour soutenir la réussite scolaire des enfants en classe, soit le modèle des attentes élevées de Rubie-Davies. Le reste du dispositif était à imaginer et à créer avec les personnels scolaires, afin qu'il reflète leurs préoccupations et réponde au mieux à leurs besoins de formation. Pour ce faire, une approche de coconstruction a guidé le projet.

L'**approche de coconstruction** a rassemblé des acteurs du milieu scolaire – personnel éducateur, enseignant, technicien en service de garde, ainsi que conseillères pédagogiques et direction de l'école – autour d'un objectif commun. Ces personnes avaient des intérêts, mais surtout des savoirs et des expériences uniques qu'elles ont pu mettre à profit à un moment ou un autre de la démarche de coconstruction. Les échanges et la mise en commun des points de vue entre ces acteurs scolaires ont favorisé l'émergence d'un dispositif correspondant à la réalité des personnes qui l'utiliseraient, celles-ci ayant participé activement à son développement.

À la suite de l'investissement soutenu de ces personnes au cours de deux années scolaires (2021-2023) et d'une première mise à l'essai du dispositif auprès de deux nouvelles équipes en service de garde en milieu défavorisé (2023-2024), le dispositif final a pris la forme d'une démarche d'autoformation offerte en ligne sur le site d'UEMPT. Il comprend notamment trois outils concrets à utiliser pour réfléchir à sa pratique éducative et la bonifier.

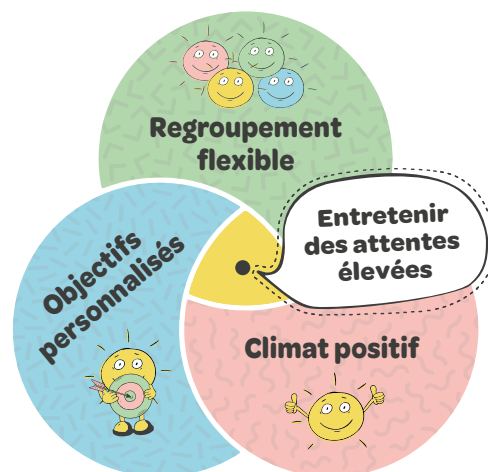
Nous vous présentons ici le cadre d'intervention sur lequel le dispositif repose, ainsi que ses principales composantes.



LE CADRE D'INTERVENTION : LE MODÈLE DES ATTENTES ÉLEVÉES

Des travaux de recherche portant sur la réussite scolaire des enfants en milieu défavorisé ont inspiré la création de ce dispositif de développement professionnel. Les études menées par Christine Rubie-Davies suggèrent que lorsque les pratiques éducatives du personnel scolaire sont optimales, elles soutiennent positivement la réussite des élèves, tout comme elles encouragent les adultes à maintenir des attentes élevées et réalistes à l'égard des apprentissages des enfants, et ce, en particulier en milieu défavorisé. Lorsque l'adulte croit que tous les enfants peuvent réussir, il entretient envers eux ce qu'on nomme des « attentes élevées ». Les conclusions de ses travaux ont été présentées au moyen d'un cadre d'intervention : le modèle des attentes élevées.

Ce modèle aborde les pratiques à déployer en milieu scolaire pour encourager la réussite éducative des enfants selon **trois domaines de pratique** :



Les pratiques pour mettre en place un **climat de groupe positif**, c'est-à-dire un climat d'apprentissage où chaque enfant se sent inclus, apprécié et respecté. Par exemple, pour favoriser l'établissement d'un tel climat, des relations chaleureuses et respectueuses doivent être encouragées entre les enfants, entre les enfants et le personnel, ainsi qu'entre le personnel et les familles.



Les pratiques pour encourager le recours à un **regroupement flexible**. Ces pratiques consistent à adapter et à varier fréquemment la composition des équipes afin de créer différents types de regroupement au service de garde. Plutôt que de regrouper les enfants selon leur niveau de compétences et leurs capacités, il est souhaitable de les regrouper en mélangeant leurs profils et en créant des groupes mixtes sur le plan des habiletés.



Les pratiques qui soutiennent l'établissement d'**objectifs personnalisés**, élaborés avec et pour l'enfant. Ces objectifs respectent ses particularités, son rythme de développement, stimulent sa motivation intrinsèque et favorisent son autonomie. Ils impliquent que l'enfant sait où il en est, où il va et ce qu'il doit faire pour y parvenir.

Le modèle de Rubie-Davies suggère de déployer des pratiques éducatives qui touchent à ces trois domaines spécifiques et interreliés, ce qui contribue en retour à soutenir le développement global et le bien-être de l'enfant à l'école. Selon ce modèle, le regroupement flexible, le climat positif et l'établissement d'objectifs personnalisés sont des domaines de pratique qui se nourrissent et s'influencent mutuellement. Ils sont tous trois nécessaires au **maintien d'attentes élevées** à l'égard des apprentissages des enfants. L'adulte est convaincu, par exemple, qu'un enfant peut améliorer ses habiletés de motricité ou sa façon d'entrer en relation avec les autres enfants, peu importe le milieu d'où cet enfant provient ou ses capacités actuelles.

En d'autres mots, entretenir des attentes élevées signifie croire fermement que TOUS les élèves, sans exception, peuvent apprendre, s'améliorer et réussir, et croire que la direction et l'ensemble du personnel de l'école ont les capacités pour faire en sorte que cela se produise. Vous trouverez à l'annexe 2 une fiche-synthèse portant sur le modèle des attentes élevées.

Les principes véhiculés à travers le modèle des attentes élevées ont guidé l'élaboration du dispositif de développement professionnel présenté à la prochaine section.

LES ÉLÉMENTS CONSTITUTIFS DU DISPOSITIF DE DÉVELOPPEMENT PROFESSIONNEL

LE PUBLIC CIBLE

Le dispositif de développement professionnel est destiné au personnel éducateur œuvrant en service de garde en milieu scolaire.

LES OBJECTIFS

Dans l'optique de soutenir le développement global et le bien-être des enfants qui fréquentent le service de garde scolaire, et ainsi contribuer à leur réussite éducative, le dispositif de développement professionnel suppose que le personnel éducateur poursuive les trois objectifs suivants :

1. Réfléchir à sa pratique en s'appuyant sur trois domaines de pratique, pour consolider ou adapter ses actions visant la réussite de tous les enfants;
2. Expérimenter des pratiques éducatives positives qui encouragent la réussite des enfants;
3. Favoriser la participation des enfants aux actions à mettre en œuvre pour soutenir leur réussite éducative au service de garde.

Nous proposons d'aborder le dispositif de développement professionnel en adoptant une **posture réflexive**, qui consiste essentiellement à poser un regard critique sur sa pratique éducative. La posture réflexive permet d'analyser sa propre pratique de façon à examiner ses actions et mieux les comprendre, pour éventuellement ajuster ou améliorer ces actions. Une telle posture favorise la prise de décisions éclairées en cours d'action et pour la suite, renforce ce que l'on fait déjà et augmente nos connaissances. Ultimement, cet exercice bénéficie à la réussite éducative de tous les enfants et encourage le déploiement de leur plein potentiel.

Les outils proposés dans notre dispositif placent également le soutien au développement global de l'enfant et de son bien-être à l'école au cœur de la pratique éducative privilégiée en service de garde. Ils visent à favoriser l'appropriation du cadre d'intervention et du modèle des attentes élevées, sur lesquels repose le dispositif.

LES OUTILS PROPOSÉS

Le dispositif de développement professionnel comprend trois outils concrets pour inciter le personnel éducateur à réfléchir à sa pratique et à déployer des pratiques positives en vue d'encourager la réussite éducative de tous les enfants. Ces outils s'appuient sur le cadre d'intervention présenté ci-haut, et plus particulièrement sur le modèle des attentes élevées. Ils peuvent être téléchargés et imprimés en ligne gratuitement sur le site web d'UEMPT. Ils y sont présentés en détail et leur fonctionnement est expliqué dans les capsules audio insérées dans le parcours d'autoformation en ligne.



Un **carnet de traces** aide à porter un regard réflexif sur sa pratique en répondant aux questions qui s'y trouvent. Il se veut un espace personnel pour noter ses idées, mais également pour prévoir les actions à expérimenter et les suites à donner à ces actions. Le carnet peut être utilisé de multiples façons : soit à l'écrit, soit à l'oral en enregistrant ses idées sur son téléphone, ou encore, en faisant des croquis et des schémas.



Le **portrait de pratique** vise à identifier sa zone de développement professionnel. Il est basé sur un ensemble d'énoncés de pratiques, afin de dégager ses forces et ses défis : on établit ses priorités selon chacun des domaines et on choisit quel « pas de plus » on peut effectuer.



Le **jeu de cartes** sert à animer une causerie avec les enfants. Cet outil leur donne une voix pour proposer des pistes d'action liées aux trois domaines de pratique, réaliser ces actions et réguler avec vous l'atteinte des buts de ces actions. Le jeu peut être utilisé avec les enfants à différents moments de l'année, à une fréquence plus ou moins soutenue, et à différentes périodes de la journée.

LA DÉMARCHE PROPOSÉE : UN PARCOURS D'AUTOFORMATION EN LIGNE

La démarche proposée peut se concrétiser de plus d'une façon. Dans le but de favoriser son accessibilité, nous avons conçu un parcours d'autoformation en ligne, gratuit et offert à tous. Le personnel éducateur peut s'y investir seul, à son rythme. Par ailleurs, il peut aussi être accompagné par une personne ressource de l'école, telle une conseillère pédagogique ou une psychoéducatrice. Il est aussi possible de prendre part à la démarche en équipe-cycle avec quelques collègues, ou encore, avec l'équipe du service de garde. Dans ces cas, une personne ressource pourrait aussi être désignée pour accompagner l'équipe. Notre première mise à l'essai du dispositif auprès de deux équipes de service de garde a montré que le personnel éducateur apprécie grandement ce temps d'arrêt pour réfléchir à sa pratique et placer le développement global et le bien-être des enfants au cœur de ses actions. Les échanges entre collègues en cours de formation ont également été fort prisés, car ils soutiennent l'appropriation du cadre d'intervention proposé.

Que le personnel éducateur utilise le dispositif seul ou en équipe, nous lui proposons d'amorcer la démarche d'autoformation en ligne, sur le site d'UEMPT. Le personnel y est invité à écouter les capsules audio qui guident le parcours, à lire et à imprimer les outils, ainsi qu'à consulter le présent guide de référence lorsque des informations complémentaires sont nécessaires.

Voici quelques éléments pour illustrer comment fonctionne la démarche.



Le personnel éducateur sera d'abord invité, par exemple, à répondre à des questions dans l'outil **carnet de traces**, dès le début du parcours. Ce sont des questions de réflexion, de type « forces et défis » à l'égard de ses pratiques éducatives. Les nouvelles pistes à explorer que susciteront les expérimentations pourront être consignées dans le carnet. Cet outil de réflexion est proposé dans une perspective de développement professionnel et de formation continue, car il tient compte de ce que le personnel fait déjà et de ce qu'il souhaiterait améliorer et mettre en place avec son groupe.



Il est ensuite suggéré de poursuivre le parcours avec l'outil **portrait de pratique**. Il s'agit d'énoncés de pratique qui permettent de dégager un portrait des forces et des défis quant à ses actions auprès de son groupe spécifiquement, ou de l'ensemble des groupes du service de garde. Le portrait comporte des affirmations en lien avec les trois domaines de pratique. On se situe individuellement par rapport à elles, selon une échelle qui indique sa zone de développement professionnel. Par exemple, parmi les huit énoncés portant sur le domaine de pratique visant l'établissement d'un climat positif au service de garde, on trouve celui-ci : « J'encourage les enfants à entrer en relation les uns avec les autres ». De l'ensemble

des énoncés découlera un portrait, d'où chaque éducatrice ou éducateur dégagera un domaine de pratique ou certaines pratiques pour poursuivre la démarche d'autoformation.



La prochaine étape consiste à s'approprier le **jeu de cartes**, qui permet de « jouer » avec les enfants et d'animer une causerie autour des actions pouvant être mises en œuvre avec eux pour favoriser leur réussite éducative. Le personnel éducateur est invité à prévoir un contexte propice à :

- discuter avec les enfants à partir des cartes CAUSERIE et des cartes PISTES D'ACTION,
- pour ensuite prioriser des ACTIONS à réaliser, avec et pour les enfants
- et actualiser ces ACTIONS sous différentes formes d'activités et de projets.

La causerie et les actions à mettre en œuvre sont en lien avec chacun des domaines de pratique tirés du modèle des attentes élevées. S'agira-t-il d'inventer un nouveau jeu, de réaliser une œuvre collective ou de prévoir des moments d'échanges individuels entre vous et chacun des enfants? Ce sera à vous d'entrevoir toutes les possibilités avec les enfants de votre groupe, et de donner vie à la démarche. Si les pratiques ont un effet sur la réussite, les enfants seront reconnaissants!



Chacun de ces outils a été pensé pour aider le personnel éducateur à s'approprier le cadre d'intervention proposé à travers ce dispositif. Ils ont été développés pour le soutenir dans la poursuite des objectifs du dispositif, en l'amenant à réfléchir à ses pratiques et à en expérimenter de nouvelles.

CONCLUSION

La visée de réussite éducative concerne tous les enfants, ceux qui sont très talentueux comme ceux qui éprouvent des difficultés, petites et grandes. Chaque enfant doit avoir confiance de pouvoir jouer un rôle actif dans son développement, se fixer des objectifs afin de surmonter ses limites, développer ses forces et progresser à l'école. La réussite à la mesure de chacun, c'est en somme l'actualisation de ses rêves. (Gouvernement du Québec, 2006, p. 9)

Il ressort de cet extrait du *Programme de formation de l'école québécoise* que les acteurs de l'école doivent avoir des attentes élevées à l'égard des apprentissages de tous les enfants. Ils doivent entretenir des exigences élevées et réalistes qui permettent à chaque enfant de relever les défis qui lui sont propres et de se dépasser en vue de réussir.

Maintenir des attentes élevées vis-à-vis de tous les enfants et croire que tous peuvent apprendre, cela relève d'une vision de l'éducation qui met l'apprentissage en priorité et qui vise la réussite, dans un esprit d'équité et de justice sociale.

Le dispositif propose une démarche de réflexion et d'action autour de l'importance de maintenir des attentes élevées envers la réussite des enfants en milieu défavorisé. Les attentes élevées et un regard positif sont susceptibles d'encourager la réussite, de soutenir l'adoption d'attitudes favorables aux apprentissages scolaires et, autrement dit, de nourrir un rapport positif au savoir.

Enfin, le dispositif suggère aussi, indirectement, de se convaincre que le personnel éducateur en service de garde peut contribuer sur le plan éducatif à la réussite des enfants. Voilà un pas en avant pour soutenir un rapport positif au savoir en milieu défavorisé.

RÉFÉRENCES

Les références sont regroupées selon les principaux thèmes abordés.

Attentes élevées

Archambault, J., Garon, R., & Harnois, L. (2014). Diriger une école en milieu défavorisé : observation des pratiques de travail de directions d'école primaire de la région de Montréal. *Revue des sciences de l'éducation de McGill*, 49(2), 417-436.

De Boer, H., Timmermans, A. C., & Van Der Werf, M. P. (2018). The effects of teacher expectation interventions on teachers' expectations and student achievement: Narrative review and meta-analysis. *Educational Research and Evaluation*, 24(3-5), 180-200.

Rubie-Davies, C. (2015). *Becoming a High Expectation Teacher: Raising the Bar*. Routledge.

Rubie-Davies, C. M., Peterson, E. R., Sibley, C. G., & Rosenthal, R. (2015). A teacher expectation intervention: Modelling the practices of high expectation teachers. *Contemporary Educational Psychology*, 40, 72-85.

Rubie-Davies, C. M., & Rosenthal, R. (2016). Intervening in teachers' expectations: A random effects meta-analytic approach to examining the effectiveness of an intervention. *Learning and Individual differences*, 50, 83-92.

Timmons, K. (2019). Kindergarten Expectations and Outcomes: Understanding the Influence of Educator and Child Expectations on Children's Self-Regulation, Early Reading, and Vocabulary Outcomes. *Journal of Research in Childhood Education*, 33(3), 471-489.

Timperley, H. S., & Phillips, G. (2003). Changing and sustaining teachers' expectations through professional development in literacy. *Teaching and Teacher Education*, 19, 627-641.

Coconstruction et mise à l'essai du dispositif de développement professionnel

Salvas, M.C. (2025). Mise à l'essai d'un dispositif de développement professionnel favorisant une réflexion sur sa pratique éducative en contexte de service de garde scolaire et en milieu défavorisé. 92^e colloque de l'ACFAS, Montréal, Canada.

Salvas, M.C. et Comtois, J. (2025). Apprentissages et recommandations tirés de l'expérimentation d'un dispositif de développement professionnel. La pratique éducative en milieu de garde scolaire : un dispositif et des outils pour soutenir la réussite éducative des enfants en milieu défavorisé. Rapport de recherche présenté au programme Une école montréalaise pour tous, ministère de l'Éducation. Québec, Canada, 28 p.

Salvas, M.C., Cyr, J., Comtois, J., Denis, D., Archambault, I., Denault, A-S. et Lafantaisie, V. (mai 2024). Récit d'une démarche de co-construction d'un dispositif de développement professionnel portant sur les attentes élevées envers la réussite éducative en service de garde scolaire. 91^e colloque de l'ACFAS, Ottawa, Canada.

Salvas, M.C., Comtois, J., Cyr, J., Archambault, I., Denault, A-S., Lafantaisie, V. et Myre-Bisailon, J. (juin 2023). Récit d'une démarche de coconstruction d'un dispositif de développement professionnel sur les attentes élevées en milieu défavorisé. Déployer des pratiques positives

qui encouragent la réussite éducative en service de garde éducatif en milieu scolaire. Rapport de recherche présenté au programme Une école montréalaise pour tous, ministère de l'Éducation. Québec, Canada, 57 p.

Réussite éducative

Conseil supérieur de l'éducation (2020). *Le bien être de l'enfant à l'école : faisons nos devoirs*, Québec, Le Conseil, 176 p.

Durlak, J. A., Weissberg, R. P., & Pachan, M. (2010). A meta-analysis of after-school programs that seek to promote personal and social skills in children and adolescents. *American Journal of Community Psychology*, 45(3-4), 294-309.

Kuperminc, G. P., Seitz, S., Joseph, H., Khatib, N., Wilson, C., Collins, K., & Guessous, O. (2019). Enhancing program quality in a national sample of after-school settings: The role of youth-staff interactions and staff/organizational functioning. *American Journal of Community Psychology*, 63(3-4), 391-404.

Mahoney, J. L., Lord, H., & Carryl, E. (2005b). An Ecological Analysis of After-School Program Participation and the Development of Academic Performance and Motivational Attributes for Disadvantaged Children. *Child Development*, 76(4), 811-825.

Ministère de l'Éducation (2023). *Élaboration d'un programme d'activités pour le service de garde en milieu scolaire DOCUMENT D'ACCOMPAGNEMENT*. Gouvernement du Québec.

Ministère de l'Éducation et de l'Enseignement supérieur du Québec (2017). Politique de la réussite éducative. https://www.education.gouv.qc.ca/fileadmin/site_web/documents/PSG/politiques_orientations/politique_reussite_educative_10juillet_F_1.pdf

Posture réflexive et développement professionnel

Gaudreau, N., Trépanier, N. S., et Daigle, S. (2021). *Le développement professionnel en milieu éducatif : des pratiques favorisant la réussite et le bien-être*. Presses de l'Université du Québec.

Lafantaisie, V. et Dionne, J. (2022). *Pour une pratique réflexive de l'intervention psychoéducative*. Presses de l'Université du Québec.

Lafortune, L., Lepage, C., Persechino, F., et Bélanger, K. (2008). *Un modèle d'accompagnement professionnel d'un changement. Pour un leadership novateur*. Presses de l'Université du Québec.

Lison, C. (2013). La pratique réflexive en enseignement supérieur : d'une approche théorique à une perspective de développement professionnel. *Phronesis*, 2(1), 15-27.

Ouellet-Morin, I. et CTREQ (s.d.). *Le processus de coconstruction : connaître et comprendre sa pertinence pour le développement d'une nouvelle technologie*.

Rege-Colet, N. et Rovero, P. R. (2014). Explorer les apports de la pratique réflexive. Dans Rege-Colet, N., et Berthiaume, D. (dir.). *La pédagogie de l'enseignement supérieur : Repères théoriques et applications pratiques : tome 2 : se développer au titre d'enseignant*. Peter Lang.

ANNEXE

ANNEXES

PAGES

Annexe 1. Napperon : Agir en service de garde scolaire pour favoriser la réussite éducative de tous les enfants en milieu défavorisé

14-15

Annexe 2. Fiche-synthèse sur le modèle des attentes élevées de Rubie-Davies

16-17

**POUR L'IMPRESSION DES ANNEXES, VEUILLEZ IMPRIMER
EN RECTO-VERSO; **FORMAT LÉGAL - 11 X 14****

AGIR EN SERVICE DE GARDE SCOLAIRE POUR FAVORISER LA RÉUSSITE ÉDUCATIVE DE TOUS LES ENFANTS EN MILIEU DÉFAVORISÉ

LE RÔLE DU SERVICE DE GARDE SCOLAIRE : soutenir la réussite éducative

La visée de réussite éducative concerne tous les lieux dans lesquels évolue l'enfant à l'école. Elle dépasse le cadre de la classe et implique également le milieu de garde scolaire. Ce dernier joue un rôle complémentaire à celui de la classe, qui est davantage associé à la réussite scolaire. En service de garde scolaire, la réussite éducative englobe le soutien au développement global et au bien-être de tous les enfants.

Le personnel éducateur y propose un programme d'activités qui s'inscrit de manière cohérente dans le projet éducatif de l'école et qui tient compte des besoins et des caractéristiques des enfants. Il agit en soutien au développement global et au bien-être de tous les enfants, avant et après la classe. Il favorise également ces aspects en classe, lorsqu'il joue le rôle d'aide à la classe.

Maximiser les opportunités d'apprentissage au service de garde scolaire vient ainsi compléter les efforts déployés en classe et poursuivre la visée de réussite éducative.

La particularité d'agir en milieu défavorisé : l'importance de maintenir des attentes élevées

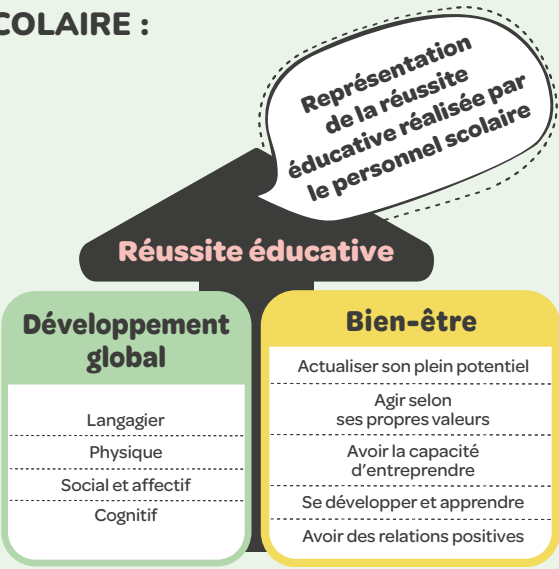
En milieu défavorisé, on rencontre souvent plusieurs défis. Les enfants ne sont pas toujours en mesure de répondre aux attentes des adultes de l'école, principalement parce qu'ils n'ont pas appris ou expérimenté ce qu'on leur demande.

Lorsque l'adulte croit que tous les enfants peuvent réussir, il entretient envers eux-ci ce qu'on nomme des « attentes élevées ». Ainsi, un adulte qui a des attentes élevées sera convaincu qu'un enfant peut améliorer ses habiletés de motricité ou sa façon d'entrer en relation avec les autres enfants, peu importe le milieu d'où il provient ou ses capacités actuelles.

EN BREF, INTERVENIR EN MILIEU DÉFAVORISÉ IMPLIQUE DE CROIRE FERMENT :

Que TOUS les enfants, sans exception, peuvent apprendre, s'améliorer et réussir

Que l'ensemble des acteurs de l'école, incluant le personnel éducateur du service de garde, a les capacités de faire en sorte que cela se produise



Regroupement flexible

- Actions pour regrouper les enfants qui ont des forces et des défis différents.
- Actions pour regrouper les enfants autrement que seulement par niveaux de compétences.

Réfléchir à sa pratique pour ...

Contribuer à la réussite éducative de tous les enfants

Climat positif

- Actions pour favoriser le sentiment de valorisation et de reconnaissance de tous les enfants.
- Actions pour permettre à tous les enfants de montrer ce dont ils sont capables.

Objectifs personnalisés

- Actions pour permettre à tous les enfants de participer à l'élaboration de leurs défis personnels.
- Actions pour offrir à tous les enfants des défis personnels qui leur permettent d'apprendre des nouvelles choses.

Développement professionnel

- Actions pour porter un regard sur sa pratique régulièrement.
- Actions pour expérimenter des nouvelles pratiques.











TROIS DOMAINES DE PRATIQUE POUR AGIR EN SERVICE DE GARDE SCOLAIRE SUR LA RÉUSSITE ÉDUCATIVE

Christine Rubie-Davies propose un cadre d'intervention qui s'appuie sur trois domaines de pratique afin de s'assurer de nourrir des attentes élevées à l'égard de tous les enfants. Ces trois domaines de pratique sont :

- Le climat positif, soit un milieu où l'enfant se sent inclus, apprécié et respecté
- Le regroupement flexible, soit une composition qui peut être adaptée ou modifiée afin de créer différents types de regroupements
- Les objectifs personnalisés, élaborés avec et pour l'enfant, qui respectent ses particularités, stimulent sa motivation intrinsèque et favorisent son autonomie.

En déployant des pratiques en lien avec ces trois domaines, le personnel éducateur soutient le sentiment de valorisation et de compétence personnelle des enfants.

Quelques suggestions pour agir sur les trois domaines de pratique

| | | | |
|---|--|---|--|
|  | Encourager les enfants à entrer en relation les uns avec les autres. |  | Réunir des enfants qui connaissent bien un sujet avec d'autres qui le connaissent moins. |
|  | Reconnaître les efforts de tous les enfants de manière concrète. |  | Réunir des enfants plus jeunes avec des enfants plus vieux ou qui ont des centres d'intérêt différents. |
|  | Permettre aux enfants de faire des choix d'activités. |  | Valoriser l'effort avant la réussite. |
|  | Encourager les initiatives de la part des enfants. |  | Utiliser les événements du quotidien pour renforcer les objectifs d'apprentissage poursuivis par l'enfant. |
|  | Former des équipes au hasard. |  | Expliquer l'objectif général des activités et le but qui est poursuivi pour l'enfant. |

QUELQUES EXEMPLES POUR ACTIVER CHACUN DES DOMAINES DE PRATIQUE

Climat positif

- Proposer aux enfants de jouer avec des enfants qu'ils connaissent moins.
- Exprimer aux enfants mes observations positives quant aux efforts déployés.
- À certaines occasions, offrir deux choix d'activités aux enfants : une activité libre et une activité structurée.
- Inviter les enfants à proposer une activité et à la réaliser.
- Encourager les enfants à jaser, discuter, échanger leurs idées durant les activités.
- Nommer les forces des enfants lorsqu'on les observe.



Que suggérez-vous comme sport d'équipe pour notre période de jeu au gymnase ? Je vais demander à Mathys et Amelya de choisir le jeu et de former des équipes.

Mathys et Amelya, vous devez choisir pour votre équipe des enfants que vous connaissez moins bien.

Inviter un enfant qui connaît bien un sport et qui est volubile, à en expliquer les règles à l'ensemble du groupe.

Une éducatrice demande de nouvelles idées d'activités pour le mois de la nutrition.



Avant de retenir des choix, elle demande à chaque enfant de donner des idées d'activités.

Lors des discussions et des choix d'activités, prendre en considération les points de vue de tous.

Objectifs personnalisés

- Individuellement, faire part à l'enfant des efforts observés et le féliciter.
- Discuter avec l'enfant, à partir de ses observations, pour voir avec lui ce qu'il en pense et ce qu'il aimerait travailler, améliorer.
- Discuter avec l'enfant d'un projet qui l'intéresse ou qu'il souhaiterait réaliser.



Léo, qui était ton personnage préféré dans l'histoire ?

Gaïa

Pourquoi ?

Parce qu'elle voulait défendre les animaux de la forêt.

Si un enfant timide souhaite s'affirmer davantage en groupe, lui demander son avis lors d'un moment de discussion.



Nous allons utiliser des petits bâtons pour construire des lettres, cela te permettra de t'exercer pour nommer les lettres de l'alphabet.

La consigne est proposée à l'ensemble du groupe

Spécifier en privé à un enfant le lien entre une activité proposée et l'occasion de travailler sur son objectif personnel.

Regroupement flexible

- Regrouper les enfants portant du rouge ou du blanc pour former une équipe.
- Lors d'une période de jeu de société, regrouper des enfants qui connaissent les règles du jeu avec d'autres qui ne les connaissent pas ou les connaissent peu, afin que les premiers expliquent le jeu aux autres enfants.



Aujourd'hui, nous allons nous répartir en deux groupes, car je vous propose deux ateliers différents, soit de la peinture et le jeu de table Cluedo.

La peinture sera en activité libre et les règles du nouveau jeu de société Cluedo seront expliquées par Lily et Antoine.

Proposer deux activités à des enfants de deux groupes d'âge différents. Selon leur choix, des plus vieux se retrouveront avec des plus jeunes.



Colette, est-ce que tu sais à quoi ressemble un terrain de soccer ? Tu peux montrer à Rosanne tes idées ?

Regarde, on peut faire ensemble un terrain de soccer.

Lors d'une activité de pâte à modeler, inviter un enfant plus intéressé par les sports collectifs à se joindre à un enfant qui aime surtout les activités de motricité fine.

MODÈLE DES ATTENTES ÉLEVÉES DE RUBIE-DAVIES

Il était une fois une femme originaire de la Nouvelle-Zélande et professeure à l'Université d'Auckland.

Son nom?



Christine Rubie-Davies

Les travaux de recherche de Christine Rubie-Davies ont aidé à mieux comprendre l'impact des attentes élevées sur :

- le bien-être scolaire;
- le développement global des enfants;
- la façon d'encourager de telles attentes.

LES ATTENTES ÉLEVÉES : QU'EST-CE QUE ÇA VEUT DIRE?

Les attentes font référence aux croyances développées par les adultes quant aux capacités de l'enfant à apprendre et à développer son plein potentiel.

Lorsque les attentes **sont élevées**, cela signifie que l'adulte croit que **TOUS** les enfants ont la possibilité d'apprendre et de progresser lorsqu'on :

- mise sur leurs forces;
- leur offre des opportunités d'apprentissage;
- tient compte de leur rythme de développement personnel.

UN EXEMPLE :

Un adulte qui a des attentes élevées aura la conviction qu'un enfant peut améliorer ses habiletés de motricité ou sa façon d'entrer en relation avec les autres enfants, peu importe le milieu d'où il provient ou ses capacités actuelles.

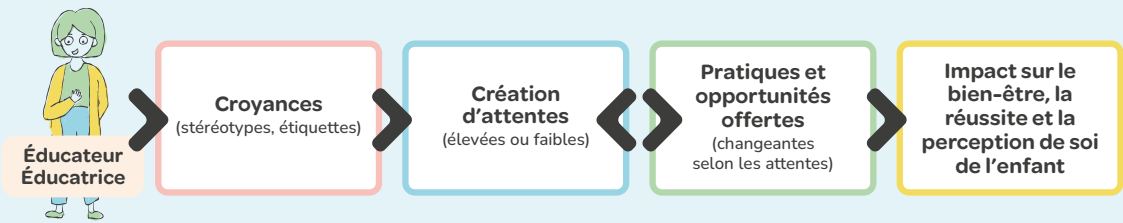
Les attentes **sont considérées plus faibles** lorsqu'elles reflètent la croyance que certains enfants ont une plus faible capacité d'apprentissage par rapport à d'autres.

UN EXEMPLE :

Un adulte qui a des attentes faibles aura tendance à croire qu'un enfant de milieu défavorisé ayant des difficultés en lecture ne peut pas s'intéresser aux livres et a moins de chances de réussir.

POURQUOI EST-CE IMPORTANT D'ENTREtenir DES ATTENTES ÉLEVÉES AUPRÈS DE TOUS LES ENFANTS?

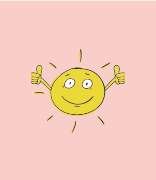
Les adultes influencent, par les pratiques éducatives qu'ils utilisent et les opportunités d'apprentissage qu'ils offrent, le comportement des enfants, et ce, selon les attentes qu'ils entretiennent au départ.



Lorsqu'un adulte s'attend à un comportement donné de la part d'un enfant, il est porté à agir de manière que le comportement se réalise. C'est l'**effet pygmalion**. On a observé que les **opportunités d'apprentissage** offertes par l'adulte, de même que les **pratiques éducatives**, changent selon le niveau des attentes maintenues. Une personne ayant des attentes élevées est plus susceptible d'offrir les mêmes conditions d'apprentissage à tous les enfants et d'adapter ses pratiques de sorte que tous puissent se sentir sur un même pied d'égalité. À l'inverse, celle ayant des attentes plus faibles risque d'interagir davantage avec les mêmes enfants, d'encourager plus souvent les « plus forts » et de négliger les activités de certains enfants.

COMMENT ENTRETENIR DES ATTENTES ÉLEVÉES ENVERS TOUS LES ENFANTS EN CONTEXTE DE SERVICE DE GARDE SCOLAIRE?

Les travaux de Christine Rubie-Davies suggèrent de s'appuyer sur trois domaines de pratique pour entretenir des attentes élevées auprès des enfants.



Les pratiques qui favorisent un **climat positif**, c'est-à-dire un milieu où l'enfant se sent inclus, apprécié et respecté. Pour favoriser un tel climat, des relations chaleureuses et respectueuses doivent être entretenues entre les enfants, mais aussi entre les enfants et le personnel ainsi qu'entre le personnel et les familles.



Les pratiques basées sur le **regroupement flexible des groupes**. Il s'agit d'adapter la composition des groupes et des équipes afin de créer différents types de regroupement au service de garde. Plutôt que de regrouper les enfants selon leur niveau de compétences et leurs capacités, on les regroupe en mélangeant les profils au hasard ou selon des critères variés (ex. : tout le monde qui porte du rouge vs jaune).

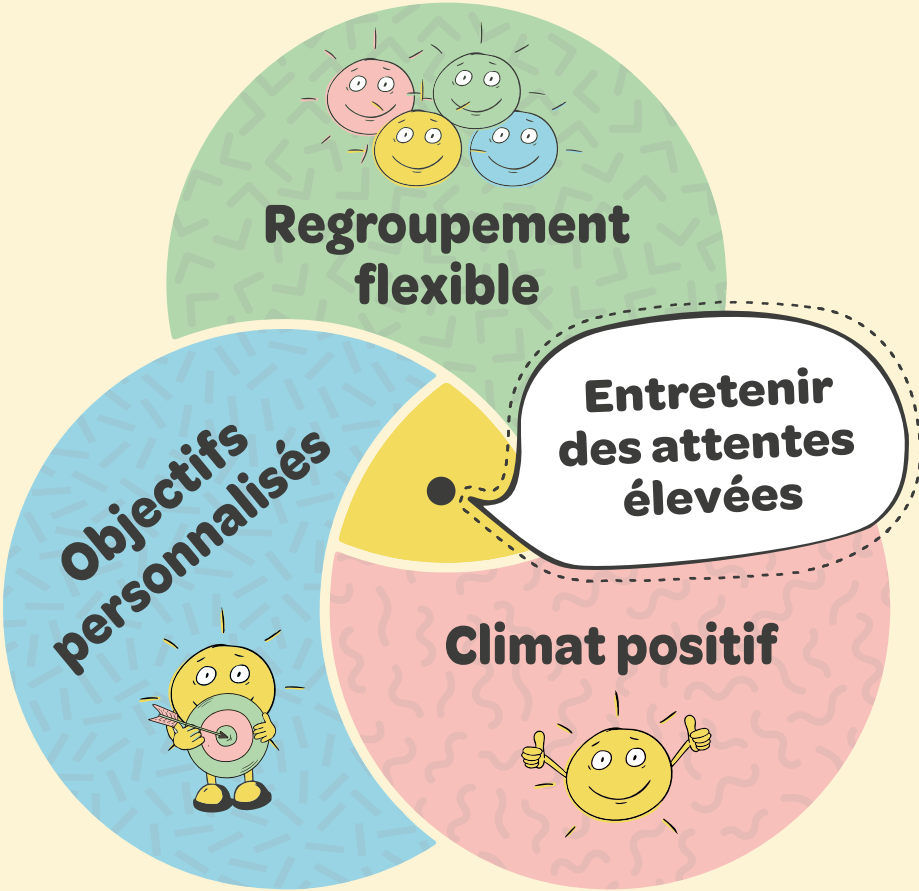


Les pratiques qui encouragent l'élaboration d'**objectifs personnalisés avec et pour l'enfant**. Ces buts doivent respecter ses particularités, stimuler sa motivation intrinsèque et favoriser son autonomie. L'enfant sait où il en est, où il va et ce qu'il doit faire pour y parvenir.

Le regroupement flexible, le climat positif et l'établissement d'objectifs personnalisés sont des pratiques qui s'inter-influencent et qui sont nécessaires au maintien des attentes élevées.

UN EXEMPLE :

En donnant à tous les enfants une chance égale de réussir, on augmente leur sentiment de valorisation et de compétence personnelle et ils sont ainsi davantage motivés à poursuivre leurs objectifs.



Enfin, ce modèle nous apprend qu'en expérimentant de nouvelles pratiques, nous pouvons modifier nos attentes et les rehausser.